

Statistische Berichte

des Statistischen Amtes des Saarlandes

Saarbrücken 1, Hardenbergstraße 3,

Fernsprecher 6 49 11

*) H I 1 - m 11/66

Ausgegeben am 27. Januar 1967

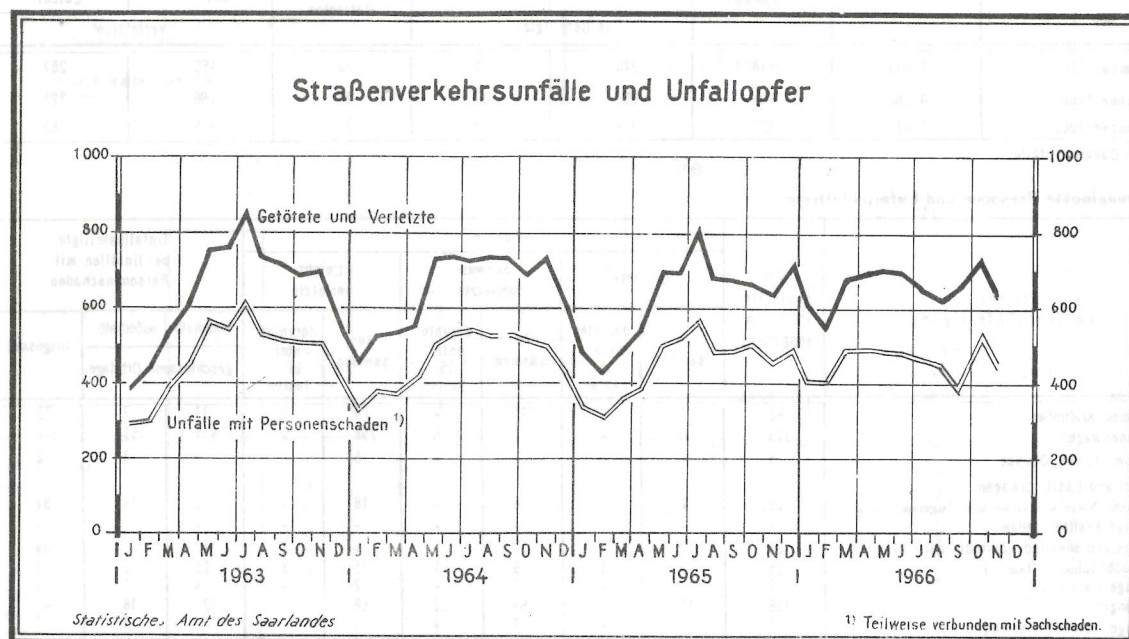
Strassenverkehrsunfälle im November 1966

Im November ereigneten sich auf den saarländischen Strassen 1 810 Verkehrsunfälle. Darunter waren 462 Unfälle mit Personenschaden, bei denen 22 Personen getötet, 185 schwer- und 438 leichtverletzt wurden. Bei 1 348 Unfällen wurde nur Sachschaden festgestellt.

Im Vergleich zum Vormonat und November 1965 verringerte sich die Zahl der Gesamtunfälle um 2,8 % bzw. 0,6 %. Während die Gesamtzahl der Unfallopfer gegenüber dem Oktober 1966 ebenfalls rückläufig war (- 12,2 %), lag sie doch um 2,2 % über dem entsprechenden Vorjahresergebnis.

Erfreulicherweise ging im Berichtsmonat die Zahl der schweren Verkehrsunfälle zurück. Gegenüber dem Vormonat wurden 3 Verkehrstote sowie 52 Schwerverletzte und im Vergleich zum Vorjahresmonat bei gleichbleibender Zahl der Getöteten 26 schwerverletzte Personen weniger festgestellt.

In den abgelaufenen 11 Monaten 1966 wurden insgesamt 17 506 Unfälle gezählt; das sind 9,4 % mehr als im entsprechenden Vorjahreszeitraum. Bei den 5 205 seit Jahresbeginn registrierten Unfällen mit Personenschaden gab es 245 Verkehrstote, 2 065 Schwer- und 4 951 Leichtverletzte. (Vorjahreszeitraum: 255 bzw. 2 152 bzw. 4 372).



Statistische Berichte mit *(Stern) vor der Nummerierung enthalten Angaben, die alle Statistischen Landesämter für ihren Bereich unter gleicher Kennziffer veröffentlichen (Mindestveröffentlichungsprogramm der Statistischen Landesämter)

Nachdruck, auch auszugsweise, nur mit Quellenangabe gestattet.

Unfälle und Verunglückte 1965 und 1966

Monat	Unfälle insgesamt		darunter Unfälle mit nur: Sachschaden		Verunglückte Personen			
					Getötete		Verletzte	
	1965	1966	1965	1966	1965	1966	1965	1966
Januar	1 101	1 459	767	1 056	13	25	470	582
Februar	1 070	1 420	757	1 018	18	19	405	533
März	1 197	1 704	836	1 209	25	29	462	648
April	1 334	1 607	945	1 113	18	21	521	677
Mai	1 522	1 608	1 022	1 116	14	21	684	671
Juni	1 566	1 515	1 043	1 033	29	20	664	679
Juli	1 694	1 561	1 125	1 090	26	24	786	634
August	1 544	1 407	1 063	949	29	18	646	612
September	1 552	1 553	1 067	1 048	29	21	645	647
Oktober	1 606	1 862	1 100	1 321	32	25	632	710
November	1 821	1 810	1 362	1 348	22	22	609	623
Dezember	1 891		1 398		38		674	
Januar - November	16 007	17 506	11 087	12 301	255	245	6 524	7 016

Entwicklung der Straßenverkehrsunfälle ab 1958

Jahr	Straßenverkehrsunfälle		Beteiligte Verkehrsteilnehmer bei Unfällen mit Personenschaden					Unfallopfer			
	Saarland insgesamt	darunter mit Personenschaden	insgesamt	darunter				insgesamt	davon		
				Kraft- räder, Kraftroller	Personen- kraftwagen	Last- kraftwagen	Fuß- gänger		Ge- tötete ¹⁾	Schwer- verletzte	Leicht- verletzte
1958	11 480	5 376	10 002	2 641	2 888	1 141	1 643	7 260	224	2 121	4 915
1959	13 589	6 066	11 335	2 781	3 661	1 231	1 661	8 244	227	2 207	5 810
1960	16 311	6 725	12 389	2 556	4 582	1 085	1 751	9 171	294	2 626	6 251
1961	15 575	6 023	11 087	2 101	4 478		1 632	8 179	254	2 475	5 450
1962	15 984	5 736	10 683	1 683	4 946		1 713	7 819	279	2 390	5 150
1963	17 204	5 644	10 511	1 332	5 320		1 661	7 732	260	2 325	5 147
1964	17 157	5 590	10 432	1 138	5 621		1 578	7 759	287	2 535	4 937
1965	17 898	5 413	10 145	745	5 472		743	7 491	293	2 377	4 821

¹⁾ Einschließlich der innerhalb 30 Tagen an den Unfallfolgen Gestorbenen.

Unfallfolgen

a) Schadensart

Monat	Unfälle insgesamt	Unfälle mit					
		nur Sachschaden 1) zusammen	davon		Personen- und Sachschaden		
			unter 1 000 DM	über 1 000 DM	davon Unfälle mit		
					Getöteten	Schwer- verletzten	Leicht- verletzten
November 1966	1 810	548	376	172	20	155	287
Oktober 1966	1 862	490	353	137	24	196	321
November 1965	1 821	522	384	138	21	175	263

¹⁾ Ohne Bagatelunfälle.

b) Verunglückte Personen und Unfallbeteiligte

Art der Verkehrsbeteiligung	Ver- unglückte Personen insgesamt	davon						Unfallbeteiligte bei Unfällen mit Personenschaden		
		Getötete		Schwer- verletzte		Leicht- verletzte				
		zu- sammen	darunter unter 15 Jahren	zu- sammen	darunter unter 15 Jahren	zu- sammen	darunter unter 15 Jahren	innerhalb geschlossener Ortslage	außerhalb	insgesamt
Kraftäder, Kraftroller	42	1	-	17	-	24	1	31	7	38
Personenwagen	379	8	-	81	4	290	9	411	155	566
Kraftomnibusse, Obusse	5	-	-	-	-	5	-	9	3	12
Liefer- und Lastkraftwagen (einschl. Sattelschlepper und Zugmaschinen)	23	1	-	4	-	18	-	39	18	57
Sonstige Kraftfahrzeuge	-	-	-	-	-	-	-	-	-	-
Mopeds und sonstige Fahrräder mit Hilfsmotor	29	-	-	3	-	26	2	23	7	30
Fahrräder (ohne Hilfsmotor)	25	1	1	9	1	15	3	25	2	27
Sonstige Fahrzeuge	3	-	-	1	-	2	-	4	1	5
Fußgänger	138	11	-	69	23	58	15	123	18	141
Sonstige Verkehrsteilnehmer	1	-	-	1	-	-	-	-	1	1
November 1966	645	22	1	185	28	438	30	665	212	877
Oktober 1966	735	25	2	237	38	473	60	796	209	1 005
November 1965	631	22	-	211	29	398	40	709	162	871

Unfälle mit Personenschäden

Monat: November 1966

Strassenklasse	Unfälle			Unfallopfer			
	innerhalb geschlossener Ortslage	außerhalb	insgesamt	Getötete	Schwer- verletzte	Leicht- verletzte	insgesamt
Strassenklasse							
Bundes-Autobahnen	-	12	12	-	5	16	21
Bundesstraßen	105	52	157	14	71	134	219
Landstraßen I. Ordnung	83	43	126	6	47	125	178
Landstraßen II. Ordnung	17	11	28	1	16	21	38
Andere Straßen	133	6	139	1	46	142	189
Alle Straßen zusammen	338	124	462	22	185	438	645

Vorläufige festgestellte unmittelbare Ursachen und Umstände bei Unfällen mit Personenschaden

Art der Ursache	November		Art der Ursache	November	
	1966	1965		1966	1965
a) Ursachen beim Fahrzeugführer	458	458	Sonstige Ursachen beim Fahrzeugführer	9	22
Verkehrswichtigkeit	62	61	b) Technische Mängel, Wartungsmängel	9	9
Alkoholeinfluß	59	59	c) Ursachen beim Fußgänger	106	101
Vorfahrt, Verkehrsregelung	67	67	Alkoholeinfluß	10	10
Nichtbeachten der Vorfahrtregel „rechts vor links“ an Kreuzungen und Einmündungen	17	21	Falsches Verhalten beim Überschreiten der Fahrbahn	80	74
Nichtbeachten der die Vorfahrt regelnden Verkehrs- zeichen (ohne Verkehrsampeln) an Kreuzungen und Einmündungen	42	41	Nichtbenutzen des Gehweges oder der vorgeschrie- benen Straßenseite	10	11
Falsches Einordnen	6	4	Spielen auf oder neben der Fahrbahn	3	3
Fehler beim Einbiegen, Ein-oder Ausfahren, Wenden	37	38	d) Straßenverhältnisse	60	75
Fehler beim Überholen, Vorbeifahren, Begegnen	75	71	Glätte oder Schlüpfrigkeit der Fahrbahn	59	73
Zu schnelles Fahren	122	120	Schlechter Zustand der Straßenoberfläche	1	1
in Kurven und beim Abbiegen	69	70	e) Witterungseinflüsse	9	11
unter Berücksichtigung anderer Umstände	53	50	f) Hindernisse auf der Fahrbahn	5	6
Falsches Verhalten gegenüber Fußgängern	41	34	Tier auf der Fahrbahn	3	3
Zu dichtes Auffahren	31	32	g) Sonstige Ursachen	4	-
Nichtbefolgen oder -beachten der Zeichengebung oder Beleuchtungsvorschriften	7	6	insgesamt (Summe a bis g)	651	660
Fehler beim Halten oder Parken	1	3			

Strassenverkehrsunfälle und Unfallopfer nach Kreisen

Kreis	Straßenverkehrsunfälle					Unfallopfer					
	ins- ge- samt 2)	davon				Getötete ³⁾		Schwerverletzte ⁴⁾		Leichtverletzte ⁵⁾	
		mit Personen ¹⁾ schaden	mit nur Sachschaden ²⁾								
			zusammen	davon		insgesamt	darunter unter 15 Jahren	insgesamt	darunter unter 15 Jahren	insgesamt	darunter unter 15 Jahren
				unter 1 000 DM	über 1 000 DM						
					je Beteiligten						
Saarbrücken - Stadt	244	78	166	113	53	2	-	20	-	85	1
Homburg	94	61	33	23	10	3	-	13	2	69	6
Merzig - Wadern	49	33	16	12	4	5	1	16	2	31	3
Ottweiler	156	63	93	63	30	2	-	33	6	56	4
Saarbrücken - Land	200	89	111	77	34	4	-	45	11	72	5
Saarlouis	145	79	66	45	21	2	-	33	4	76	7
St. Ingbert	70	34	36	26	10	1	-	10	1	35	1
St. Wendel	52	25	27	17	10	3	-	15	2	14	3
Saarland	1 010	462	548	376	172	22	1	185	28	438	30

1) Unfälle mit nur Personenschaden sowie Personenschadensfälle in Verbindung mit Sachschaden. - 2) Ohne Bagatellunfälle. - 3) Einschließlich der innerhalb 30 Tagen an Unfallfolgen Gestorbenen. - 4) Stationärer Krankenhausbehandlung zugeführte Verletzte. - 5) Sonstige Verletzte.